

平成28年度 年報

高知大学 保健管理センター

(平成29年12月)

目 次

平成28年度

I. 身体的健康管理

1. 学生の定期健康診断

- 1) 胸部 X 線撮影 1
- 2) 内科検診 2
- 3) 心電図検査 4
- 4) 血圧測定 5
- 5) 尿検査 5
- 6) 肝機能検査・貧血検査 6
- 7) 特殊健康診断 7
- 8) 血液検査 7
- 9) 予防接種 8
- 10) 新入生の身長・体重 9
- 11) 新入生・4年生の BMI 9

2. 新入留学生の健康診断 10

3. 定期健康診断外検査状況 11

4. 月別利用状況 12

5. 医療相談 13

6. その他

- 1) 健康診断証明書及び健康診断書の発行状況 21
- 2) 学内献血状況 21

II. 精神的健康管理

1. 相談者勤務状況 22

2. 相談活動状況 22

3. メンタルヘルス啓発活動 25

III. その他

1. 年間主要業務 29

2. 保健管理センターおよび関係職員録 30

3. 保健管理センター規則 32

I. 身体的健康管理

1. 学生の定期健康診断

1) 胸部X線撮影

表1 胸部X線受検者状況

学部	学年	在籍者数 *1	間接撮影 受検者数	医療機関 受検者数	年間 受検者数 *5	受検率 (%)	要精検者数	精検 受検者数	受検率 (%)
人文学部 人文社会科学部	1	279	273	3	276	98.9	5	5	100.0
	2	283	163	1	164	58.0	1	1	100.0
	3	308	145	1	146	47.4			-
	4	384	229	20	249	64.8			-
	計	1,254	810	25	835	66.6	6	6	100.0
教育学部	1	135	135		135	100.0			-
	2	140	132		132	94.3			-
	3	173	159	1	160	92.5			-
	4	196	149	16	165	84.2			-
	計	644	575	17	592	91.9	0	-	-
理学部	1	245	241		241	98.4			-
	2	271	165	1	166	61.3			-
	3	281	168		168	59.8			-
	4	349	241	15	256	73.4			-
	計	1,146	815	16	831	72.5	0	-	-
農学部 農林海洋科学部	1	200	198	1	199	99.5	1	1	100.0
	2	170	122	2	124	72.9			-
	3	181	125	1	126	69.6	1	1	100.0
	4	201	127	12	139	69.2			-
	計	752	572	16	588	78.2	2	2	100.0
地域協働学部	1	61	61		61	100.0			-
	2	66	55	1	56	84.8			-
	3	-				-			-
	4	-				-			-
	計	127	116	1	117	92.1	0	-	-
土佐さきがけ プログラム	1	17	17		17	100.0	1	1	100.0
	2	17	6		6	35.3			-
	3	14	4		4	28.6			-
	4	15	11	1	12	80.0			-
	計	63	38	1	39	61.9	1	1	100.0
医学部	1	173	159		159	91.9	2	2	100.0
	2	193	94		94	48.7	1	1	100.0
	3	183	98		98	53.6			-
	4	188	172		172	91.5			-
	5	106	87		87	82.1			-
	6	118	21		21	17.8	1	1	100.0
	計	961	631	0	631	65.7	4	4	100.0
学部合計		4,947	3,557	76	3,633	73.4	13	13	100.0
大学院 *2		522	217	8	225	63.6	2	1	50.0
連大 *3		26	6		6				-
その他 *4		126	28	3	31				-
総合計		5,621	3,808	87	3,895	72.8	15	14	93.3

*1 在籍者数は平成28年5月1日現在

*2 大学院の受検率は、対象者に対する受検者数の割合（医学部大学院生は、一般入学生が対象）

*3 愛媛大学 大学院連合農学研究科（高知大学配属）（年間受検者数における総合計の受検率に含めず）

*4 研究生・科目等履修生・特別聴講学生・特別研究学生（年間受検者数における総合計の受検率に含めず）

*5 当年度秋季入学者は含めず

胸部X線撮影結果

- ・マイコプラズマ肺炎 経過観察中 1
- ・陳旧性胸膜炎 治癒 1
- ・炎症性変化疑い 1
- ・陳旧性炎症疑い 1

2) 内科検診

表2 内科検診受検者状況

学部	学年	在籍者数 *1	受診者数 *5	医療機関 受診者数	年間 受診者数 *6	受検率 (%)
人文学部 人文社会科学部	1	279	273	3	276	98.9
	2	283	161	1	162	57.2
	3	308	142	1	143	46.4
	4	384	228	20	248	64.6
	計	1,254	804	25	829	66.1
教育学部	1	135	134		134	99.3
	2	140	131		131	93.6
	3	173	159	1	160	92.5
	4	196	149	16	165	84.2
	計	644	573	17	590	91.6
理学部	1	245	241		241	98.4
	2	271	164	1	165	60.9
	3	281	166		166	59.1
	4	349	241	15	256	73.4
	計	1,146	812	16	828	72.3
農学部 農林海洋科学部	1	200	197	1	198	99.0
	2	170	122	2	124	72.9
	3	181	124	1	125	69.1
	4	201	127	12	139	69.2
	計	752	570	16	586	77.9
地域協働学部	1	61	61		61	100.0
	2	66	55	1	56	84.8
	3	—			—	—
	4	—			—	—
	計	127	116	1	117	92.1
土佐さきがけ プログラム	1	17	17		17	100.0
	2	17	6		6	35.3
	3	14	4		4	28.6
	4	15	11	1	12	80.0
	計	63	38	1	39	61.9
医学部	1	173	155		155	89.6
	2	193	27		27	14.0
	3	183	22		22	12.0
	4	188	84		84	44.7
	5	106	8		8	7.5
	6	118	109		109	92.4
	計	961	405	0	405	42.1
学部合計		4,947	3,318	76	3,394	68.6
大学院 *2		522	190	8	198	*2 55.9
連大 *3		26	6		6	
その他 *4		126	28	3	31	
総合計		5,621	3,542	87	3,629	67.8
男		3,148	1,924	50	1,974	*7 66.0
女		2,473	1,618	37	1,655	*7 70.0
1年生		1,110	1,078	4	1,082	97.5
2年生		1,140	666	5	671	58.9
3年生		1,140	617	3	620	54.4
4年生		1,333	840	64	904	67.8
5年生		106	8	0	8	7.5
6年生		118	109	0	109	92.4

表3 定期健康診断受検者状況（岡豊地区）

	在籍者数	対象者	受診者数	受検率
1年生	173	173	168	97.1
2年生	193	193	144	74.6
3年生	183	183	98	53.6
4年生	188	188	103	54.8
5年生	106	106	106	100.0
6年生	118	118	109	92.4
計	961	961	728	75.8
大学院	200	32	25	78.1
総合計	1,161	993	753	75.8
男	630	530	363	68.5
女	531	463	388	83.8

※ 受検率は、対象者に対する受検者数の割合
（医学部大学院生は、一般入学生が対象）

*1 在籍者数は平成28年5月1日現在

*2 大学院の受検率は、対象者に対する受診者数の割合（医学部大学院生は、一般入学生が対象）

*3 愛媛大学 大学院連合農学研究科（高知大学配属）（受検率に含めず）

*4 研究生・科目等履修生・特別聴講学生・特別研究学生（受検率に含めず）

*5 朝倉および物部キャンパスで行われた健康診断においては、受検結果を提出した者

*6 当年度秋季入学者は含めず

*7 「連大」および「その他」の学生は受検率に含めず

2016年度

内科検診で認められた疾患(1年生)

内科系疾患

甲状腺疾患	21	特発性血小板減少性紫斑病	1
貧血	18	十二指腸潰瘍	1
気管支喘息	10	1型糖尿病	1
過敏性大腸炎	4	化学物質過敏症	1
不整脈	2	エーラス・ダンロス症候群	1
気胸	2	ナルコレプシー	1
心雑音	1	過眠症	1
左室高電位	1	鶏卵アレルギー	1
房室ブロック	1	多汗症	1
QT延長症候群	1	脂肪肝疑い	1
多血症	1	偏頭痛	1

婦人科疾患

生理痛	40
生理不順	25

皮膚科疾患

アトピー性皮膚炎	20	円形脱毛症	1
その他の皮膚疾患	6		

整形外科疾患

椎間板ヘルニア	2	ジョーンズ骨折	1
円板状半月板	1	腸脛靭帯炎	1

眼科疾患

先天性緑内障	1
--------	---

耳鼻咽喉科疾患

アレルギー性鼻炎	7	滲出性中耳炎	1
慢性鼻炎	2	中耳コレステリン肉芽腫症	1
蓄膿症	1		

脳神経外科疾患

てんかん	1
------	---

歯科口腔外科疾患

顎関節症	1
------	---

3) 心電図検査

表4 心電図検査受検者状況

学部	学年	受検者数	医療機関 受検者数	計
人文学部	1	36	7	43
	2	46	5	51
	3	44	3	47
	4	20		20
	計	146	15	161
教育学部	1	50		50
	2	36	2	38
	3	44	3	47
	4	27	1	28
	計	157	6	163
理学部	1	46	4	50
	2	51	5	56
	3	34	2	36
	4	18	4	22
	計	149	15	164
農学部	1	24	5	29
	2	22	3	25
	3	20		20
	4	10		10
	計	76	8	84
地域協働学部	1	8	1	9
	2	9	3	12
	3	—		0
	4	—		0
	計	17	4	21
土佐さきがけ プログラム	1	2		2
	2	0		0
	3	1		1
	4	0		0
	計	3	0	3
医学部	1	90		90
	2	7		7
	3	6		6
	4	9		9
	5	1		1
	6			0
	計	113	0	113
学部合計		661	48	709
大学院 他 [※]		7	0	7
総合計		668	48	716
男		457	32	489
女		211	16	227

学部	受検者数	医療機関 受検者数	計
1年生	256	17	273
2年生	171	18	189
3年生	149	8	157
4年生	84	5	89
5年生	1	0	1
6年生	0	0	0

* 対象者

【人文学部・教育学部・理学部・農学部】

- ①体育系クラブ所属学生
- ②体育系コースの学生
- ③定期健康診断での内科検診において
要検査となった学生
- ④希望者

【医学部】

- ①体育系クラブ所属学生
- ②希望者

※ 高知大学 大学院・研究生・科目等履修生・特別聴講学生・特別研究学生 および
愛媛大学 大学院連合農学研究科（高知大学配属）

4) 血圧測定

表5 血圧測定結果

項目	学年・性別									計	男	女
	1年生	2年生	3年生	4年生	5年生	6年生	大学院	連大	その他			
在籍者数	1,110	1,140	1,140	1,333	106	118	522	26	126	5,62	3,14	2,47
測定者数	1,084	785	694	923	62	109	214	6	31	3,90	2,09	1,81
受検率 (%)	97.7	68.9	60.9	69.2	58.5	92.4	60.5	-	-	73.0	70.1	76.7
要再検者数	149	126	73	91	15	13	26	0	1	494	241	252
高血圧	72	52	35	53	13	10	18		1	254	210	43
低血圧	77	74	38	38	2	3	8			240	31	209
再検者数	46	26	23	40		4	16			155	131	24
高血圧	8	5	1	7		1	7			29	25	4
低血圧	0	0	0	0			0			0		

- * 在籍者数は平成28年5月1日現在
- * 測定者数は、朝倉および物部キャンパスで行われた健康診断においては、受検結果を提出した者
- * 低血圧については、要再検査の対象とせず、希望者のみ再検査
- * 大学院の受検率は、対象者に対する測定者数の割合（医学部大学院生は、一般入学生が受検の対象）
- * 学年の「連大」は、愛媛大学 大学院連合農学研究科（高知大学配属）（受検率に含めず）
- * 学年の「その他」は、研究生・科目等履修生・特別聴講学生・特別研究学生（受検率に含めず）
- * 測定者に、当年度秋季入学者は含めず

5) 尿検査

表6 検尿結果

項目	学年・性別									計	男	女
	1年生	2年生	3年生	4年生	5年生	6年生	大学院	連大	その他			
在籍者数	1,110	1,140	1,140	1,333	106	118	522	26	126	5,62	3,14	2,47
受検者数	1,065	724	649	886	103	108	211	6	31	3,78	2,10	1,68
受検率 (%)	95.9	63.5	56.9	66.5	97.2	91.5	59.6	-	-	70.7	70.3	71.1
尿糖陽性者数(±)～	7	7	3	10			2	0	0	29	21	7
2次検診受検者数	6	5	3	8			2			24	19	5
±				1						1	1	
+										0		
++										0		
3+以上										0		
尿蛋白陽性者数(+)～	80	58	41	39	2	2	13	0	2	237	139	86
2次検診受検者数	65	40	37	33		1	10		2	188	177	71
+	12	5	3	3			1			24	12	12
++				1						1	1	
3+以上										0		
尿潜血陽性者数(+)～	16	20	22	44	5	2	2	1	5	117	38	79
2次検診受検者数	11	12	21	36	1	1	1	1	5	89	29	60
+		2	2	5						9	3	6
++			1	1						2	1	1
+++										0		
4+以上	1									1		1

- * 在籍者数は平成28年5月1日現在
- * 測定者数は、朝倉および物部キャンパスで行われた健康診断においては、受検結果を提出した者
- * 大学院の受検率は、対象者に対する受検者数の割合（医学部大学院生は、一般入学生が受検の対象）
- * 学年の「連大」は、愛媛大学 大学院連合農学研究科（高知大学配属）（受検率に含めず）
- * 学年の「その他」は、研究生・科目等履修生・特別聴講学生・特別研究学生（受検率に含めず）
- * 測定者に、当年度秋季入学者は含めず

6) 肝機能検査・貧血検査

表7 肝機能検査（岡豊地区）

学年	対象者	受検者数	受検率	GOT・GPT ↑	HBs抗原(+)
1	170	167	98.2%	12	0
2	68	60	88.24%	4	0
3	6	6	100.0%	1	0
5	106	106	100.0%	11	
院・留学生	32	25	78.1%	4	
計	382	364	95.3%	32	0

- * 対象者は、新入生・編入学生・HBsワクチン接種後の学年（医学科5年生と看護学科2年生）、大学院生・留学生は社会人学生を除いた者
- * HBs抗原の検査対象者は、新入生および編入学生のみ

表8 貧血検査（岡豊地区）

学年	対象者	受検者数	受検率	ヘモグロビン (g/dl)		
				≤10	10< ~ ≤11.5	11.5<
1	170	167	98.2%	2	6	159
2	68	60	88.2%	1	2	57
3	6	6	100.0%	0	2	4
5	106	106	100.0%	0	1	105
院・留学生	32	25	78.1%	0	3	22
計	382	364	95.3%	3	14	347

- * 対象者は、新入生・編入学生・HBsワクチン接種後の学年（医学科5年生と看護学科2年生）、大学院生・留学生は社会人学生を除いた者

7) 特殊健康診断

表9 特殊健康診断（朝倉・物部地区）

		受検者数		要指導者
		内訳	計	
3年生	男	4	4	0
	女	0		—
4年生	男	15	24	2
	女	9		0
大学院	男	9	12	2
	女	3		0
連大	男	0	0	—
	女	0		—
その他	男	0	0	—
	女	0		—
計	男	28	40	4
	女	12		0

* 対象者は、有機溶剤・特定化学物質使用学生
および電離放射線使用学生

* 検査項目
有機溶剤・特定化学物質使用者
・肝機能検査
・貧血検査

電離放射線使用者
・問診（放射線の被ばく歴及びその状況）
・検診（皮膚、眼）
・肝機能検査
・貧血検査（白血球百分率を含む）

* その他は、研究生・科目等履修生・特別聴講学生・特別研究学生

* 連大生は、愛媛大学 大学院連合農学研究科（高知大学配属）

8) 血液検査

表10 血液検査（朝倉・物部地区）

		貧血検査		肝機能検査	
		受検者	要指導者	受検者	要指導者
1年生	男	0	—	0	—
	女	1	0	0	—
2年生	男	0	—	0	—
	女	7	2	0	—
3年生	男	0	—	0	—
	女	8	4	0	—
4年生	男	0	—	0	—
	女	9	1	0	—
大学院	男	1	0	0	—
	女	1	0	0	—
連大	男	0	—	0	—
	女	0	—	0	—
その他	男	0	—	0	—
	女	0	—	0	—
計	男	1	0	0	0
	女	26	7	0	0

* 対象者は内科検診時に指摘を受けた者

* その他は、研究生・科目等履修生・特別聴講学生・特別研究学生

* 連大生は、愛媛大学 大学院連合農学研究科（高知大学配属）

9) 予防接種等

表 1 1 HBワクチン接種（岡豊地区）

対象学科 (学年)	接種者	抗体検査 実施者	抗体		陽性率※
			+	-	
医（4）	105	100	90	10	90.0%
看護（1）	58	58	55	3	94.8%

※ 抗体検査実施者における割合

表 1 2 インフルエンザワクチン接種（岡豊地区）

学科	在籍者数	接種者	接種率
医学科	704	371	52.7%
看護学科	257	215	83.7%
大学院生	32	15	46.9%

※ 大学院生は社会人学生を除いた者

10) 新入生の身長・体重(朝倉・物部地区)

表 1 3 身長

	測定者数	平均	偏差
男	524	170.5	5.7
女	402	157.7	5.2

表 1 4 体重

	測定者数	平均	偏差
男	524	64.7	11.1
女	402	52.0	7.3

11) 新入生・4年生のBMI(朝倉・物部地区)

表 1 5 新入生のBMI

	測定者数	平均	偏差
男	524	22.2	3.4
女	402	20.9	2.7

表 1 6 4年生のBMI

	測定者数	平均	偏差
男	435	22.4	3.4
女	388	20.9	2.7

2. 新入留学生の健康診断

対象者：男子 24 名，女子 46 名 計 70 名

(出身国別内訳)

出身国	男子	女子
中国	9	23
インドネシア	3	7
台湾	1	7
韓国	2	3
ベトナム	2	2
スウェーデン	1	2
フィリピン	1	1
バングラデシュ	2	
ネパール	2	
オーストラリア	1	
アメリカ		1
合計	24	46

検査項目：HBs抗原，HCV抗体，検尿(糖・蛋白・潜血)，血圧，胸部X線撮影，内科検診

結果：甲状腺腫 4名，甲状腺肥大 1名，アトピー性皮膚炎 1名，B型肝炎キャリア 1名

未受検者：2名

3. 定期健康診断外検査状況

表17 検査数（朝倉地区）

項目 \ 受検者	1年生		2年生		3年生		4年生		その他の学生		学生計		職員		合計	
	男	女	男	女	男	女	男	女	男	女	男	女	男	女	男	女
血 圧	18	10	10	2	3	4	34	10	8	7	73	33	37	8	110	41
検 尿	8	13	4	8	1	7	13	26	4	20	30	74	0	0	30	74
心 電 図	0	0	0	0	0	0	0	1	1	0	1	1	0	0	1	1
聴 力	0	1	0	0	0	1	18	9	2	0	20	11	0	0	20	11
視 力	14	17	12	8	6	8	25	11	2	5	59	49	0	1	59	50
体脂肪率	3	3	3	6	1	5	0	5	0	0	7	19	0	0	7	19
骨 密 度	25	19	3	3	9	7	2	3	1	6	40	38	3	2	43	40
体 組 成	130	23	232	38	121	56	131	72	61	19	675	208	33	10	708	218
エアロバイク	1	0	0	0	0	0	0	0	0	0	1	0	0	0	1	0
計	199	86	264	65	141	88	223	137	79	57	906	433	73	21	979	454
	285		329		229		360		136		1,339		94		1,433	

表18 検査数（物部地区）

項目 \ 受検者	1年生		2年生		3年生		4年生		その他の学生		学生計		職員		合計	
	男	女	男	女	男	女	男	女	男	女	男	女	男	女	男	女
血 圧			10	0	0	0	5	5	10	23	25	28	70	0	95	28
検 尿			6	5	0	2	3	5	1	1	10	13	0	0	10	13
心 電 図			0	0	0	0	0	0	0	0	0	0	0	0	0	0
聴 力			0	0	0	0	1	0	0	0	1	0	0	0	1	0
視 力			1	0	0	0	0	1	1	0	2	1	0	0	2	1
体脂肪率			11	0	2	1	6	2	14	8	33	11	1	0	34	11
骨 密 度			10	5	0	4	3	2	4	4	17	15	1	1	18	16
計			38	10	2	7	18	15	30	36	88	68	72	1	160	69
			48		9		33		66		156		73		229	

* 物部地区の1年生は、朝倉地区に含まれる

4. 月別利用状況

表19 月別利用者数（朝倉・物部地区）

		平成28年									平成29年			計
		4月	5月	6月	7月	8月	9月	10月	11月	12月	1月	2月	3月	
医療 相談	学 生	25 (15)	111 (4)	53 (4)	36 (6)	17 (3)	6 (3)	45 (9)	22 (4)	15 (0)	21 (1)	34 (0)	39 (0)	424 (49)
	職 員	2 (0)	2 (1)	4 (0)	2 (0)	3 (0)	0 (1)	1 (0)	1 (0)	5 (0)	3 (1)	3 (1)	1 (0)	27 (4)
検 査	学 生	84 (22)	139 (14)	107 (29)	223 (22)	102 (4)	39 (4)	150 (7)	173 (47)	78 (2)	114 (3)	53 (0)	77 (2)	1,339 (156)
	職 員	2 (2)	13 (3)	7 (5)	19 (6)	9 (3)	7 (3)	14 (5)	10 (9)	0 (15)	1 (9)	7 (8)	5 (5)	94 (73)
合 計		113 (39)	265 (22)	171 (38)	280 (34)	131 (10)	52 (11)	210 (21)	206 (60)	98 (17)	139 (14)	97 (9)	122 (7)	1,884 (282)

* () は、物部地区の利用者数内数

5. 医療相談状況

表20 医療相談（朝倉・物部地区）

区 分	1年生		2年生		3年生		4年生		院・他		留学生		学生計		職員		合計	
	男	女	男	女	男	女	男	女	男	女	男	女	男	女	男	女	男	女
健康相談	0	0	0	0	0	0	0	0	0	0	0	0	0	0	0	0	0	0
健康診断（書）	2	4	8	22	13	14	26	17	9	1	5	16	63	74	1	0	64	74
循環器	0	0	0	0	0	0	0	0	2	3	0	3	2	6	1	0	3	6
呼吸器	8	3	4	4	4	2	1	2	1	0	0	0	18	11	0	0	18	11
消化器	0	0	0	1	0	0	1	0	0	2	0	0	1	3	0	0	1	3
腎・泌尿器	0	0	0	0	0	0	0	1	0	0	0	0	0	0	0	0	0	0
内分泌・代謝	5	2	2	2	0	1	2	0	1	0	0	2	10	7	0	2	10	9
血液	0	0	1	0	0	0	0	0	1	1	0	0	2	1	1	0	3	1
腎・泌尿器	4	6	1	3	0	3	2	4	2	0	0	1	9	17	1	0	10	17
内分泌・代謝	0	0	0	2	0	1	0	0	0	0	0	0	0	3	0	0	0	3
血液	12	11	4	6	2	5	6	7	0	2	0	1	24	32	2	0	26	32
膠原病・アレルギー	0	0	2	5	0	4	0	1	2	1	0	0	4	11	0	1	4	12
感染症	0	0	0	3	0	3	0	1	0	0	0	0	0	7	0	1	0	8
神経	0	0	0	1	0	0	0	1	0	0	0	1	0	3	0	0	0	3
外傷・奇形	0	0	0	1	0	0	0	1	0	0	0	0	0	3	0	0	0	3
整形外科	0	4	0	1	1	0	0	1	0	0	0	0	1	6	0	0	1	6
感染症	0	0	0	0	0	0	0	0	0	0	0	1	0	1	0	0	0	1
神経	12	19	8	10	7	10	12	5	3	1	2	0	44	45	8	3	52	48
外傷・奇形	0	0	0	1	0	0	0	0	0	1	0	0	0	2	1	0	1	2
整形外科	0	0	0	0	0	0	3	1	0	0	0	0	3	1	3	0	6	1
婦人科	0	0	0	0	1	0	0	0	0	0	0	0	1	0	0	0	1	0
眼科	2	0	0	0	0	0	0	0	0	0	0	0	2	0	0	0	2	0
耳鼻科	0	0	0	0	0	0	0	0	0	0	0	0	0	0	0	0	0	0
皮膚科	1	2	0	0	0	0	1	0	0	0	0	1	2	3	1	0	3	3
精神科	0	0	0	0	0	0	0	1	0	1	0	0	0	2	0	0	0	2
新生物	0	5	0	1	0	5	0	6	0	1	0	0	0	18	0	1	0	19
その他の疾患	0	0	0	0	0	2	0	0	0	0	0	0	0	3	0	0	0	3
妊娠・分娩	0	0	0	0	0	0	0	1	0	0	0	0	1	3	1	1	2	4
産褥	0	0	0	0	0	0	0	0	0	1	0	0	0	1	0	0	0	1
計	0	0	0	0	0	0	0	0	0	0	0	0	0	0	0	0	0	0
	49	65	27	56	29	45	55	44	16	7	7	24	183	241	17	10	200	251
	0	0	3	11	1	7	1	5	5	11	0	5	10	39	3	1	13	40
	114	83	74	99	23	31	424	27	451									
	0	14	8	6	16	5	49	4	53									

- * 1～4年生には留学生を含む
- * 「院・他」は留学生を含む大学院生・愛媛大学 大学院連合農学研究科（高知大学配属）、および留学生を除く研究生・科目等履修生・特別聴講学生・特別研究学生
- * 「留学生」は研究生・科目等履修生・特別聴講学生・特別研究学生のうちの留学生
- * 下段は物部キャンパス医療相談日受診者（外数）

表 2 1 応急手当（朝倉地区）

		4月	5月	6月	7月	8月	9月	10月	11月	12月	1月	2月	3月	合計
応 急 手 当	頭痛・風邪	17	15	10	19	4	2	11	27	5	4	3	4	121
	胃・腹痛	5	3	4	5	1	1	2	4	2	1	0	0	28
	月経痛	4	1	1	3	0	1	2	1	0	1	0	0	14
	皮膚科疾患	0	4	3	11	0	0	1	4	1	0	0	2	26
	整形外科疾患	11	9	7	16	1	0	6	4	5	2	1	0	62
	眼科疾患	0	0	0	0	0	0	0	1	0	0	0	0	1
	耳鼻咽喉科疾患	0	0	0	0	0	0	0	0	0	0	0	0	0
	歯科疾患	0	0	0	0	0	0	0	0	0	0	0	0	0
	その他の疾患	20	23	15	20	4	17	11	11	8	7	9	0	145
よろず相談		11	12	2	3	1	1	3	4	3	2	0	0	42
休憩		8	7	11	12	1	1	1	3	0	4	5	0	53
紹介		21	8	7	6	4	3	3	2	3	2	0	3	62
計		97	82	60	95	16	26	40	61	27	23	18	9	554

表 2 2 応急手当（物部地区）

		4月	5月	6月	7月	8月	9月	10月	11月	12月	1月	2月	3月	合計
応 急 手 当	頭痛・風邪	0	4	1	4	0	1	2	1	2	1	3	0	19
	胃・腹痛	0	0	0	1	0	1	0	0	0	1	0	0	3
	月経痛	0	0	1	0	0	0	0	0	0	0	0	0	1
	皮膚科疾患	0	0	2	7	1	0	1	0	0	0	0	0	11
	整形外科疾患	4	3	0	1	1	0	1	2	2	0	1	0	15
	眼科疾患	0	0	0	0	0	0	0	0	0	0	0	0	0
	耳鼻咽喉科疾患	1	0	0	0	0	0	0	0	0	0	0	0	1
	歯科疾患	0	0	1	0	0	0	0	0	0	0	0	0	1
	その他の疾患	1	1	4	2	1	0	1	5	7	2	2	1	27
よろず相談		71	95	102	77	65	52	74	83	74	79	70	30	872
休憩		2	4	3	2	0	0	0	2	1	1	0	0	15
紹介		4	6	3	5	1	0	2	0	0	4	4	0	29
計		83	113	117	99	69	54	81	93	86	88	80	31	994

表23 応急手当（岡豊地区）

		4月	5月	6月	7月	8月	9月	10月	11月	12月	1月	2月	3月	合計
応 急 手 当	頭痛・風邪	9	11	17	12	4	3	10	7	23	13	14	1	124
	胃・腹痛	3	1	5	2	0	0	2	2	1	2	1	0	19
	月経痛	0	0	0	1	0	1	0	3	2	2	0	0	9
	皮膚科疾患	8	11	14	19	5	7	11	7	4	5	2	1	94
	整形外科疾患	13	13	13	10	1	4	7	9	5	3	2	3	83
	眼科疾患	1	0	0	0	0	0	0	0	0	1	2	0	4
	耳鼻咽喉科疾患	0	1	3	1	2	0	1	1	0	3	1	2	15
	歯科疾患	1	1	2	0	1	1	0	5	2	3	1	0	17
	その他の疾患	5	9	4	16	0	5	3	7	5	2	3	0	59
よろず相談		31	35	33	35	24	34	46	33	23	39	28	25	386
休憩		22	26	36	36	6	11	18	14	28	24	32	4	257
紹介		0	0	0	0	0	0	0	0	0	0	0	0	0
計		93	108	127	132	43	66	98	88	93	97	86	36	1,067

表 2 4 病院紹介（朝倉地区）

	診療科	1年生	2年生	3年生	4年生	5年生	6年生	留学生	大学院生	計
病院 紹介 数	内科	16	2	4	1	0	0	0	1	24
	小児科	0	0	0	0	0	0	0	0	0
	神経精神科	0	0	0	0	0	0	0	0	0
	皮膚科	6	0	0	1	0	0	0	0	7
	放射線科	0	0	0	0	0	0	0	0	0
	外科	2	2	0	3	0	0	0	0	7
	麻酔科	0	0	0	0	0	0	0	0	0
	産婦人科	1	0	1	0	0	0	0	0	2
	整形外科	8	5	1	2	0	0	0	0	16
	眼科	0	0	1	0	0	0	0	0	1
	耳鼻咽喉科	1	0	0	0	0	0	0	0	1
	脳神経外科	1	0	0	0	0	0	0	0	1
	泌尿器科	1	0	0	0	0	0	0	0	1
	歯科口腔外科	1	1	0	0	0	0	0	0	2
	総合診療部	0	0	0	0	0	0	0	0	0
	計	37	10	7	7	0	0	0	1	62

表 2 5 病院紹介（物部地区）

	診療科	1年生	2年生	3年生	4年生	5年生	6年生	留学生	大学院生	計
病院紹介数	内科	0	4	3	1	0	0	0	7	15
	小児科	0	0	0	0	0	0	0	0	0
	神経精神科	0	0	0	0	0	0	0	0	0
	皮膚科	0	0	1	0	0	0	0	0	1
	放射線科	0	0	0	0	0	0	0	0	0
	外科	0	2	0	0	0	0	0	0	2
	麻酔科	0	0	0	0	0	0	0	0	0
	産婦人科	0	1	0	1	0	0	0	0	2
	整形外科	0	0	4	0	0	0	0	3	7
	眼科	0	0	1	0	0	0	0	0	1
	耳鼻咽喉科	0	0	0	0	0	0	0	0	0
	脳神経外科	0	0	0	0	0	0	0	0	0
	泌尿器科	0	0	0	0	0	0	0	0	0
	歯科口腔外科	0	0	0	1	0	0	0	0	1
	総合診療部	0	0	0	0	0	0	0	0	0
	計	0	7	9	3	0	0	0	10	29

表 2 6 病院紹介（岡豊地区）

	診療科	1年生	2年生	3年生	4年生	5年生	6年生	留学生	大学院生	計
病院紹介数	内科	3	1	0	2	2	2	1	0	11
	小児科	0	0	0	0	0	0	0	0	0
	神経精神科	0	0	1	0	0	0	0	0	1
	皮膚科	1	4	3	2	7	3	0	0	20
	放射線科	0	0	0	0	0	0	0	0	0
	外科	2	0	2	0	1	2	0	0	7
	麻酔科	0	0	0	0	0	0	0	0	0
	産婦人科	0	0	1	0	0	0	0	1	2
	整形外科	3	5	4	3	3	1	0	0	19
	眼科	0	0	1	0	0	1	0	1	3
	耳鼻咽喉科	2	0	2	0	3	3	0	0	10
	脳神経外科	1	1	0	0	0	0	0	0	2
	泌尿器科	0	0	0	0	0	0	0	0	0
	歯科口腔外科	1	2	0	4	1	4	0	0	12
	総合診療部	6	8	6	9	8	3	2	0	42
	計	19	21	20	20	25	19	3	2	129

表 2 7 保健室利用（学籍番号の無い利用者）

利用者		月												合計
		4月	5月	6月	7月	8月	9月	10月	11月	12月	1月	2月	3月	
朝 倉	卒業生	0	6	5	5	8	9	11	9	6	8	10	9	86
	留学生	4	4	1	0	1	2	1	0	0	2	0	0	15
	教職員	2	5	5	8	3	5	6	7	2	10	6	7	66
	家族	0	0	0	0	0	0	0	0	0	0	0	0	0
	その他	0	2	0	0	1	0	0	5	0	4	2	1	15
	小計	6	17	11	13	13	16	18	21	8	24	18	17	182
岡 豊	卒業生	2	3	3	4	4	5	8	1	4	7	2	2	45
	留学生	0	0	0	0	0	0	0	0	0	0	0	0	0
	教職員	0	2	4	6	2	0	1	4	7	2	1	0	29
	家族	16	15	22	9	9	10	6	7	10	5	7	10	126
	その他	0	0	0	0	0	0	0	0	0	0	0	0	0
	小計	18	20	29	19	15	15	15	12	21	14	10	12	200
物 部	卒業生	0	0	4	2	1	0	3	1	1	1	3	6	22
	留学生	2	3	0	2	3	3	3	1	5	3	0	0	25
	教職員	19	19	46	46	23	40	39	39	23	38	27	32	391
	家族	0	0	0	1	2	3	0	6	1	0	6	4	23
	その他	1	1	3	2	2	5	2	4	0	0	0	2	22
	小計	22	23	53	53	31	51	47	51	30	42	36	44	483
合 計		46	60	93	85	59	82	80	84	59	80	64	73	865

6. その他

1) 健康診断証明書及び健康診断書の発行状況

表 28

	健康診断証明書			健康診断書
	1~3年生	4年生以上	大学院 他	
人文学部	178	640	215	226
教育学部	167	153		
理学部	179	468		
農学部	111	301		
地域協働学部	27	—		
土佐さきがけ	1	24		
医学部	0	0	0	204
計	663	1,586	215	430

2) 学内献血状況

表 29 朝倉地区

		受付	400ml	不適
平成28年 4月4日 (月)	男	18	14	4
	女	8	5	3
	計	26	19	7
4月12日 (火)	男	31	27	4
	女	16	8	8
	計	47	35	12
4月18日 (月)	男	27	20	7
	女	6	5	1
	計	33	25	8
4月25日 (月)	男	26	23	3
	女	13	6	7
	計	39	29	10
5月24日 (木)	男	23	20	3
	女	19	13	6
	計	42	33	9
10月3日 (月)	男	30	27	3
	女	18	7	11
	計	48	34	14
12月5日 (月)	男	24	19	5
	女	17	10	7
	計	41	29	12
総合計	男	179	150	29
	女	97	54	43
	合計	276	204	72

表 30 岡豊地区

		受付	400ml	不適
平成28年 6月14日 (火)	男	34	29	5
	女	19	13	6
	計	53	42	11
10月9日 (日)	男	46	40	6
	女	26	16	10
	計	72	56	16
12月21日 (水)	男	28	27	1
	女	23	15	8
	計	51	42	9
総合計	男	108	96	12
	女	68	44	24
	合計	176	140	36

表 31 物部地区

		受付	400ml	不適
平成28年 4月22日 (金)	男	23	23	0
	女	12	4	8
	計	35	27	8
11月3日 (木・祝)	男	28	26	2
	女	22	14	8
	計	50	40	10
総合計	男	51	49	2
	女	34	18	16
	合計	85	67	18

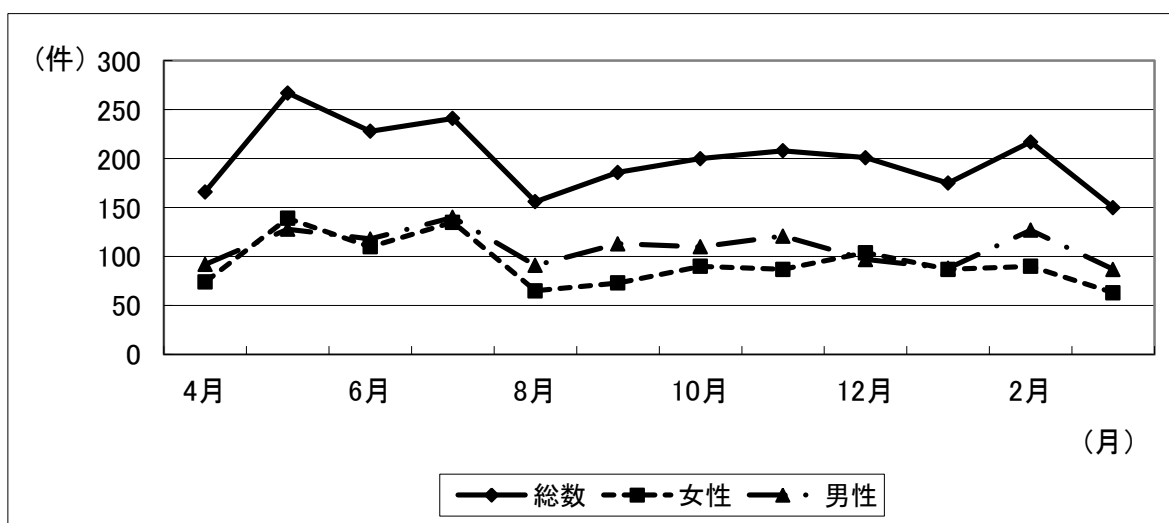
Ⅱ. 精神的健康管理

1. 相談者勤務状況

朝倉	精神科医	1名 (常勤)
	臨床心理士	1名 (常勤)
	臨床発達心理士	1名 (1回 /月 ; 自助グループ担当)
	臨床心理士	2名 (のべ23時間 ; 健康調査フォローアップ時)
岡豊	精神科医	1名 (常勤)
	認定心理士	1名 (1.5時間 /週)
	認定心理士	1名 (2時間 /週(5月～7月) ; 健康プランニング相談時)
物部	精神科医	3名 (2時間 /月 , 5時間 /月 , 2時間 /月×1～2回)
	臨床心理士	1名 (1日 /週)
	臨床心理士	1名 (2時間 /週)

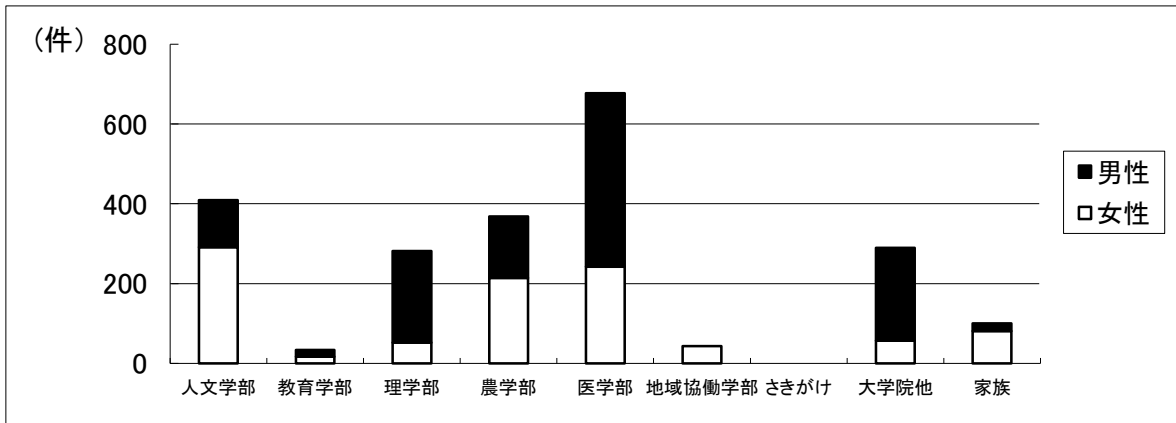
2. 相談活動状況

1) 月別来談者数 (延件数) 平成28年4月～平成29年3月



2429 件 (平成27年度総数 2576 件)

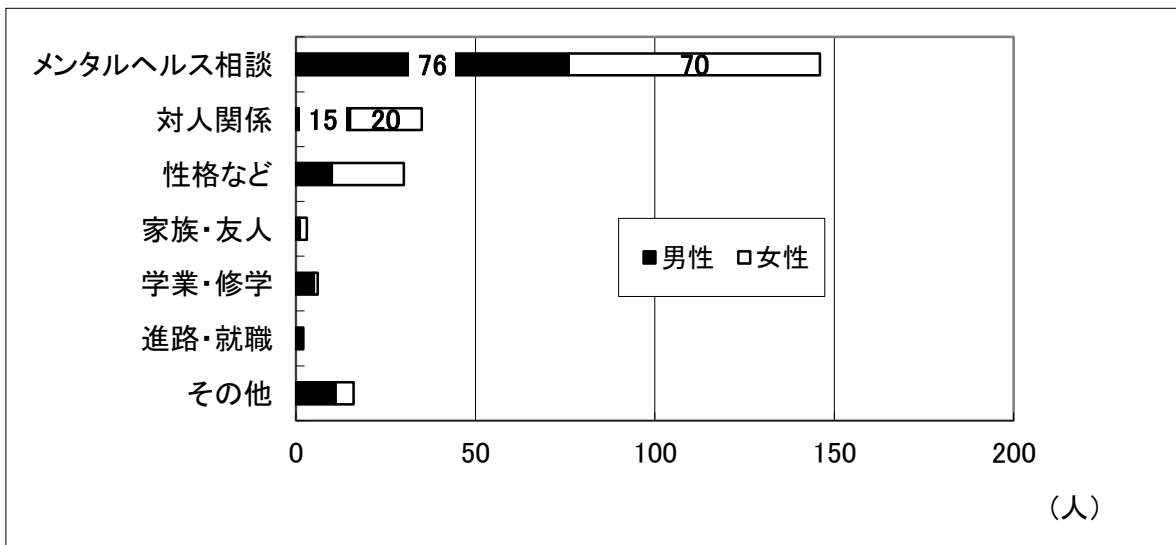
2) 学部別来談者数(延件数) 平成 28 年 4 月～平成 29 年 3 月



	人文学部	教育学部	理学部	農学部	医学部	地域協働学部	さきがけ	大学院 他	家族	教職員	合計
男性	118	17	230	154	435	0	0	233	19	106	1,312
女性	291	17	52	214	242	43	0	57	81	120	1,117
合計	409	34	282	368	677	43	0	290	100	226	2,429
現員(5/1)	1254	644	1146	752	961	127	63				

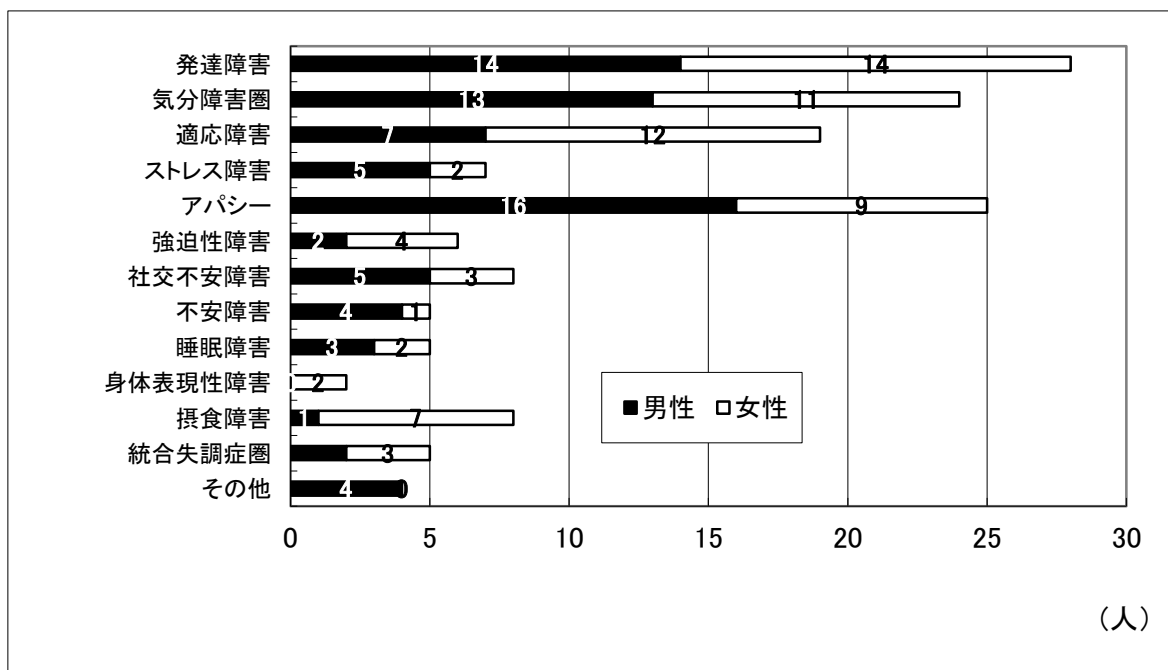
3) 相談内容分類

学部生・大学院生 (実数) (平成 28 年 4 月～平成 29 年 3 月)



実数 240 件 (平成 27 年度 245 件)

メンタルヘルス相談内訳（診断は疑いを含む）



4) 健康調査（医学部以外の新入生対象）

対象者	951名
実施者	896名
面接対象者	324名
面接実施者	168名
相談継続者	13名

5) 新入生健康相談プランニング（医学部新入生対象）

対象者	185名
面接実施者	91名

3. メンタルヘルス啓発活動

1) メンタルヘルス講演会

実施場所	実施日	テーマおよび講師	参加者	参加者内訳
朝倉キャンパス	10月22日	不器用な子どもたち ～ 発達性協調運動障害という視点からの理解と支援 ～ 兵庫県立リハビリテーション中央病院 子どもの睡眠と発達医療センター 副センター長 , 神経小児科部長・小児科部長・小児精神科部長 中井 昭夫 先生	169名	学内 36名 学外133名
岡豊キャンパス	11月1日	自殺への向き合い方 京都大学 青木 健次 名誉教授	78名	学内 25名 学外 53名

2) メンタルヘルス研修会

学部教職員対象

「障がい学生支援 ～ 発達障害や精神障害の学生の合理的配慮の理解と実際 ～ 」

学部 等	実施日	参加者	参加者内訳
人文社会科学部	12月14日	57名	人文社会科学部 教員・事務職員
教育学部	12月14日	64名	教育学部 教員・事務職員
理学部	1月11日	63名	理学部 教員・事務職員
地域協働学部	2月 8日	19名	地域協働学部 教員・事務職員
農林海洋科学部	3月 3日	63名	農林海洋科学部 教員・事務職員
医学部	3月27日	21名	医学部・医学部附属病院 教職員

3) FD

実施日	テーマ	対象者
12月14日	障がい学生支援 ～ 発達障害や精神障害の学生の合理的配慮の理解と実際 ～ (兼 人文社会科学部対象メンタルヘルス研修会)	人文社会科学部の教員 および事務職員
1月25日	面談に必要な準備と心得 ～ 学生に信頼されるアドバイザー教員であるために ～	(主に) アドバイザー教員

4) 全学新任教職員研修

平成27年4月2日～平成28年4月1日までに採用された常勤の教職員対象

5) 入学式後の講話

新入生対象「学生生活に備えて」

4. 学生の活動支援

1) グループ体験(1) 自助グループ

実施場所	実施日	テーマ	参加者
朝倉キャンパス	月1回 定例	ネコの港 (ASDの自助グループ)	1～4名

2) グループ体験(2) River Mail(学生の創作グループ)

実施場所	実施日	テーマ	参加者
朝倉キャンパス	6月29日	ヒーリング・ヨガ	5名
〃	7月13日	料理教室	14名
〃	12月14日	料理教室	16名

3) グループ体験(3) 農学部のグループ活動

実施場所	実施日	講師	テーマ	参加者
物部キャンパス	11月22日	森田 早苗 先生	リラックス・ヨガ	10名

4) ピアサポーター養成研修会

実施場所	実施日	講師	テーマ	参加者
岡豊キャンパス	11月5・6日	池 雅之 先生	ピアサポーター養成研修1	6名
〃	12月20日	〃	ピアサポーター養成研修2	5名

第16回 メンタルヘルス講演会 in 朝倉

「不器用な子どもたち ～ 発達性協調運動障害という視点からの理解と支援 ～」

日 時：平成28年10月22日（土曜日） 10：00 ～ 12：00

会 場：高知大学 朝倉キャンパス 共通教育棟2号館 212番教室

講 師：中井 昭夫 先生（兵庫県立リハビリテーション中央病院）

（今回は、内容の掲載はございません）

Ⅲ. その他

1. 年間主要業務

実施月	朝倉キャンパス	岡豊キャンパス	物部キャンパス
4月	<p>全学新任教職員研修（教職員の健康管理について） （担当：岩崎，北添） 入学式 救護 新入生オリエンテーション（保健管理センターの説明） 春季入学留学生オリエンテーション（保健管理センターの説明） 新入生健康診断 在来生定期健康診断 ・X線間接撮影 ・身体計測（身長・体重） ・尿検査 ・血圧測定 ・視力測定 ・内科検診 新入生へのUPI，AQ，LSAS-J 実施・面接（4月～7月） 心電図検査 健康診断証明書発行 健康診断再検査 ・尿検査 ・血圧測定 ・視力測定 共通教育授業（4月～7月） グループ活動（農耕班）（4月～3月）</p>	<p>定期健康診断 ・身体計測（身長・体重） ・尿検査 ・血圧測定 ・視力測定 ・血液検査（新入生，医5年，看護2年） ・内科診察 オリエンテーション・健康調査（UPI，SDS） ・新入生，医3・5年，看護3年（SDS） 健康調査（SDS）とメンタルヘルス教育 ・研修医，新採用看護師 新入生感染対策調査</p>	<p>在来生定期健康診断 ・X線間接撮影 ・身体計測（身長・体重） ・尿検査 ・血圧測定 ・視力測定 ・内科検診 健康診断証明書発行 健康診断再検査 ・尿検査 ・血圧測定 ・視力測定</p>
5月	<p>健康診断再検査 ・X線直接撮影 ・内科検診 心電図検査 特殊健康診断（血液検査） ・有機溶剤および特定化学物質の取り扱い学生 ・電離放射線の取り扱い学生 ・定期健康診断（内科検診）で指摘された学生 ・新入留学生 大学院授業（5月～7月）（担当：北添） グループ活動（ネコの港）（5月～3月）</p>	<p>（5月～6月） 定期健康診断 ・身体計測（身長・体重） ・尿検査 ・血圧測定 ・視力測定 ・血液検査（大学院生） ・内科診察 健康相談（皮膚科） 学問基礎論講義（大学生のメンタルヘルス） 健康プランニング相談（新入生全員） ・心電図 ・面接 B型肝炎ワクチン接種① 健康調査（SDS） ・研修医，新採用看護師 胸部X線検査</p>	<p>健康診断再検査 ・X線直接撮影 ・内科検診 心電図検査 特殊健康診断（血液検査） ・有機溶剤および特定化学物質の取り扱い学生 ・電離放射線の取り扱い学生 ・定期健康診断（内科検診）で指摘された学生 ・新入留学生</p>
6月	<p>アルコールバッチテスト（第1回） リーダーシップセミナー 安全・安心機構会議</p>	<p>B型肝炎ワクチン接種② 心電図検査（インカレ出場者） 入試 救護</p>	<p>アルコールバッチテスト</p>
7月	<p>グループ活動（River Mail）（第1回） 骨密度測定（第1回）</p>	<p>B型肝炎ワクチン接種③ 心電図検査（インカレ出場者） 入試 救護</p>	<p>編入学（農）試験 救護</p>
8月	<p>オープンキャンパス 救護 ハラスメント委員対象の講演会 （上田：朝倉キャンパス，岡豊キャンパス 担当）</p>	<p>入試 救護</p>	<p>オープンキャンパス 救護</p>
9月	<p>AO（地域協働・1次）入試 救護 AO（社会科学コース・1次）入試 救護 編入学（人文社会科・理工）試験 救護 AO（地球環境防災学科・1次）入試 救護 AO（地域協働・2次）入試 救護 AO（社会科学コース・2次）入試 救護</p>	<p>入試 救護</p>	<p>大学院（農学専攻）入試 救護</p>
10月	<p>秋季入学留学生オリエンテーション（保健管理センターの説明） 秋季入学留学生健康診断 大学院講義（10月～2月）（担当：北添） AO（地球環境防災学科・2次）入試 救護 メンタルヘルス講演会 ホームカミングデー 救護</p>	<p>入試 救護 ピアサポーター養成合宿 ゲートキーパー講習会</p>	<p>秋季入学留学生健康診断</p>
11月	<p>教育学部 課題探求実践セミナー （フレンドシップ事業）救護 推薦入試 I 救護 骨密度測定（第2回）</p>	<p>入試 救護 インフルエンザワクチン接種 健康調査（SDS） 胸部X線検査 メンタルヘルス講演会</p>	<p>物部キャンパス1日公開 救護 推薦入試 I 救護 AO（自然環境学主専攻領域・2次）入試 救護 骨密度測定 学生および教職員対象のヘルス講習会 「リラックス・ヨガ」開催</p>
12月	<p>AO（国際人材育成コース）入試 救護 グループ活動（River Mail）（第2回） アルコールバッチテスト（第2回）</p>	<p>入試 救護 B型肝炎ワクチン接種③ メンタルヘルス研修会 （渋谷：教育学部（朝倉キャンパス）担当） メンタルヘルス研修会 （渋谷：人文社会科学部（朝倉キャンパス）担当）</p>	
1月	<p>推薦入試 II 救護（実施：物部キャンパス） AO（生命・環境人材育成コース）入試 救護 （実施：物部キャンパス） 私費留学生（農林海洋科学）入試 救護 （実施：物部キャンパス） FD「面談に必要な準備と心得 - 学生に信頼されるアドバイザー教員で あるために -」（担当：上田）</p>	<p>メンタルヘルス研修会（渋谷：理学部（朝倉キャンパス）担当）</p>	<p>大学院（農学専攻 2次）入試 救護</p>
2月	<p>推薦入試 II 救護 AO（科学技術教育コース）入試 救護 私費留学生（人文社会科・教育・理工）入試 救護 附属中学校（教職員対象）健康相談会 附属小学校（教職員対象）健康相談会</p>	<p>メンタルヘルス研修会 （渋谷：地域協働学部（朝倉キャンパス）担当）</p>	
3月	<p>リーダーシップセミナー 卒業式・修了式 救護 早期教育実習学生 健康診断（新年度分） ・X線間接撮影 ・身体計測（身長・体重） ・尿検査 ・血圧測定 ・視力測定 ・内科検診</p>	<p>保健管理センターだより「ぼちぼちいこか」発行 医師，看護師，保健師 免許申請用健康診断 メンタルヘルス研修会 （渋谷：農林海洋科学部（物部キャンパス）担当） メンタルヘルス研修会（渋谷：医学部担当）</p>	

2. 保健管理センター および 関係職員録

○ 保健管理センター運営委員

平成28年度

名 称	職 名		氏 名
委員長	保健管理センター	所 長	岩 崎 泰 正
委 員	人文社会科学部	准教授	田 中 康 一
〃	教 育 学 部	助 教	幸 篤 武
〃	理 学 部	准教授	小 松 和 志
〃	医 学 部	講 師	杉 本 加 代
〃	農林海洋科学部	教 授	島 村 智 子
〃	地 域 協 働 学 部	准教授	吉 岡 一 洋
〃	保健管理センター	分室長	森 信 繁
〃	〃	准教授	渋 谷 恵 子
〃	〃	講 師	北 添 紀 子
〃	学 務 部	長	前 山 卓

○ 平成28年度 保健管理センター職員

朝倉キャンパス	保健管理センター 所長・教授	岩崎 泰正	
	講師	北添 紀子	
	臨床心理士	上田 規人	
	看護師	梅田 牧	
	学校医 (非常勤)	山田 るりこ	(産婦人科)
岡豊キャンパス	分室長(神経精神科学講座 教授)	森信 繁	
	准教授	渋谷 恵子	
	看護師	隅田 はぎ枝	
	学校医 (非常勤)	水田 洋	(第1内科)
		中山 修一	(第2内科)
		砥谷 和人	(第3内科)
		山崎 直仁	(老年病科)
		大石 拓	(小児科)
物部キャンパス	看護師 (非常勤)	木田 幸江	
	看護師 (非常勤)	岡田 智子	
学務部	学務部長	前山 卓	
	学生支援課長	藤澤 和寛	
	事務職員	町田 啓介	
	専門職員 (岡豊地区)	渡邊 海加	

3. 高知大学 保健管理センター 規則

平成16年4月1日
規則 第307号

最終改正 平成20年3月26日 規則第127号

(趣旨)

第1条 この規則は、学生の保健管理に関する専門的業務を行う厚生補導施設としての国立大学法人高知大学組織規則第26条第3項の規定に基づき、高知大学保健管理センター（以下「保健管理センター」という。）及び医学部分室（以下「分室」という。）に関し必要な事項を定める。

(業務)

第2条 保健管理センター及び分室は、次に掲げる業務を行う。

- (1) 保健管理計画の企画、立案に関すること。
- (2) 学生の健康診断及び事後措置に関すること。
- (3) 学生の精神的、身体的及び就学上の相談に関すること。
- (4) 環境衛生及び伝染病の予防についての指導援助に関すること。
- (5) 応急処置に関すること。
- (6) 保健管理の充実向上のための調査、研究に関すること。
- (7) その他学生の健康の保持増進についての必要な専門的業務に関すること。
- (8) 本学職員の保健管理業務に関すること。

(職員)

第3条 保健管理センターに、次の職員を置く。

- (1) 所長

(2) 専任担当教員

(3) 医療職員

(4) その他必要な職員

2 分室に、分室長を置く。

3 前2項に掲げる者のほか、保健管理に関する専門事項を担当する者を置くことができる。

4 保健管理センターの教員人事については、所長は、欠員補充の可否を学長に協議した上で、高知大学センター連絡調整会議の議を経て、発議を行うものとする。

(所長及び分室長)

第4条 所長は、保健管理センターの業務を掌理する。

2 分室長は、所長の下に分室の業務を掌理する。

3 所長及び分室長の選考については、別に定める。

(運営委員会)

第5条 保健管理センターの適正な運営を図り、保健管理の充実を期するため、保健管理センター運営委員会（以下「委員会」という。）を置く。

2 委員会は、所長の諮問に応じ、保健管理センターの運営に関し必要な事項を審議する。

(委員会の組織)

第6条 委員会は、次に掲げる委員をもって組織する。

(1) 保健管理センター所長

(2) 分室長

(3) 各学部から選出された教員 各1人

(4) 保健管理センターの専任担当教員

(5) 学務部長

(6) その他保健管理センター所長が必要と認めた者

2 第1項第3号の委員の任期は、2年とし、再任を妨げない。ただし、委員に欠員が生じた場合の補欠委員の任期は、前任者の残任期間とする。

3 委員会に委員長を置き、保健管理センター所長をもって充てる。

(委員会の運営)

第7条 委員長は、委員会を招集し、その議長となる。

2 委員会は、委員の3分の2以上の出席をもって成立する。

3 議事は、出席した委員の過半数をもって決し、可否同数の場合は、議長が決する。

(学生相談員)

第8条 保健管理センターに、学生相談員若干人を置く。

2 学生相談員は、学生の個人的問題について相談に応じ、その自主的解決のための助言指導を行う。

3 学生相談員は、本学の教員のうちから学長が委嘱する。

4 学生相談員の任期は、2年とし、補欠により委嘱された学生相談員の任期は、前任者の残任期間とする。

(事務処理)

第9条 保健管理センターの事務は、学務部学生支援課が処理する。

(雑則)

第10条 この規則に定めるもののほか、保健管理センターの運営に関し必要な事項は、別に定める。

附 則

この規則は、平成16年4月1日から施行する。

附 則 (平成17年7月1日規則第545号)

この規則は、平成17年7月1日から施行する。

附 則 (平成20年3月26日規則第127号)

この規則は、平成20年4月1日から施行する。